

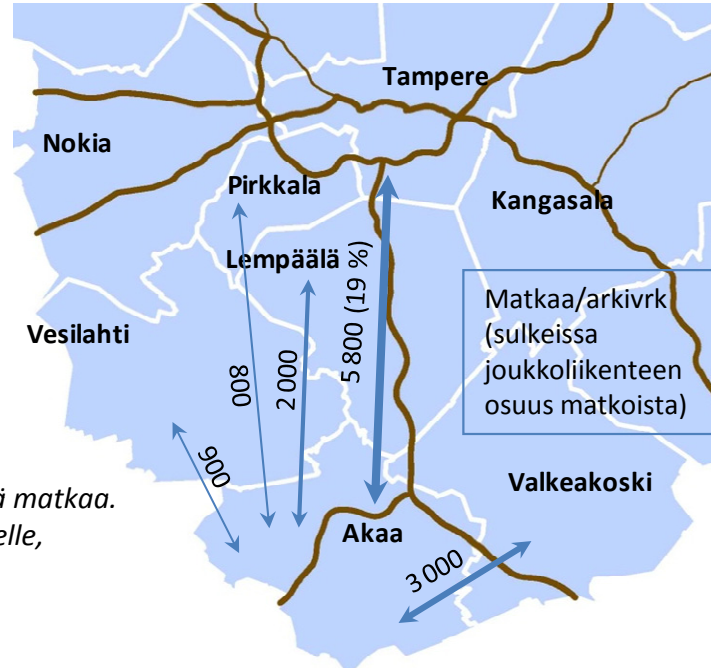


Liikkumistottumukset Akaassa

Tampereen seudulla ja sitä ympäröivissä kunnissa toteutettiin syys-talvella 2012 liikennetutkimus, jossa selvitettiin alueella asuvien tekemien matkojen määrää ja suuntautumista. Akaasta tutkimukseen osallistui 363 vastaajaa. Tutkimuksessa kerättiin tietoa asukkaiden yhden arkipäivän aikana tekemistä matkoista.

Tulosten perusteella Akaassa asuvat tekivät vuonna 2012 päivittäin noin 38 000 matkaa. 69 % matkoista tehtiin henkilöautolla, 23 % jalan tai pyörällä ja 5 % joukkoliikenteellä.

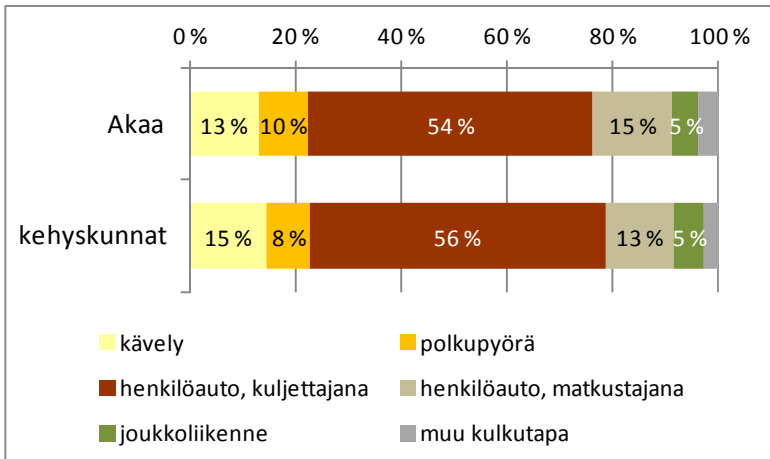
Akaan kaupungin alueella tehdään päivittäin noin 24 000 sisäistä matkaa. Kuntarajat ylittävistä matkoista suurin osa suuntautuu Tampereelle, Valkeakoskelle, Lempäälään tai Vesilahdelle.



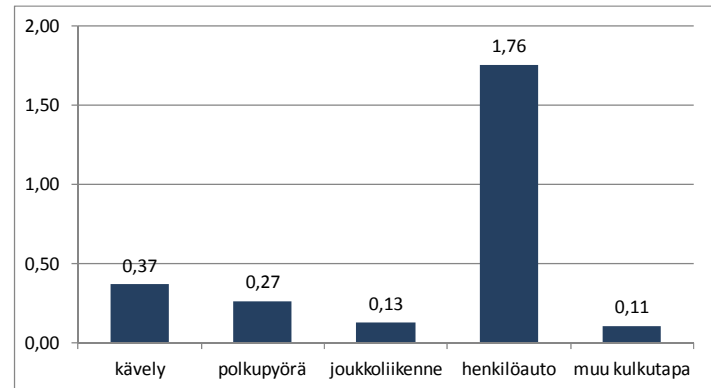
Kuntakohtaiset tunnusluvut arkivuorokaudelle

	Akaa 2012	Kehyskunnat keskimäärin 2012
Matkaluku (matkaa/asukas)	2,6	2,8
Matkan keskipituus (km)	15,0	12,8
Henkilöauton osuus matkoista	69 %	69 %

Suurimmat matkaryhmät ovat työ- ja ostosmatkat sekä hivi- ja harrastusmatkat. Kunnan sisäisiä matkoja tehdään eniten, mutta suurin osa kilometreistä muodostuu kuntarajat ylittävistä matkoista.



Akaassa asuvien kulkutapajakauma ja keskimääräinen Tampereen kehyskuntien kulkutapajakauma (osuus kaikista matkoista, pääkulkutapa).

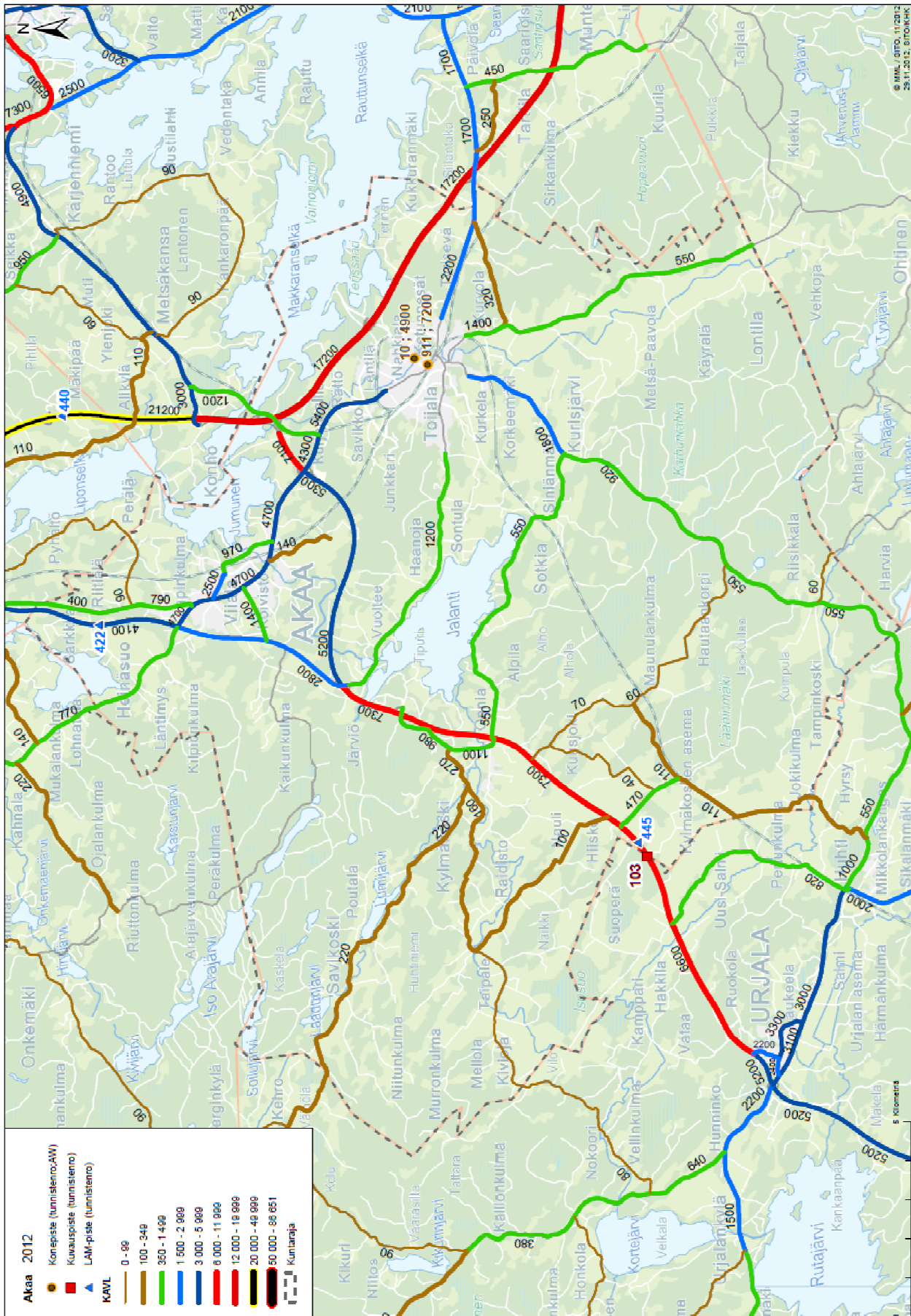


Matkaluku eri kulkutavoilla (matkaa/asukas, arkivrk).

Akaassa asuvien tekemien matkojen määrä ja matkojen keskipituus matkaryhmittäin. Luvut kuvaavat arkipäivien matkoja (matkaa/arkivuorokausi).

matkaryhmä	matkojen määrä	matkan keskipituus (km)
työmatka	9 000	25,6
ostosmatka	7 900	8,3
koulu- tai opiskelumatka	5 000	7,2
hivi- tai harrastusmatka	4 600	13,4
kyditsemismatka	3 300	19,2
vierailumatka	2 500	15,3
asiointimatka	2 200	18,3
ulkoilumatka	1 200	9,8
työasiointimatka	1 000	29,0
muu matka	1 300	7,1
keskimäärin	38 000	15,0

Liikennemäärä Akaassa



Keskimääräinen arkivuorokausiliikenne Akaassa.

Liikennetutkimuksen ovat toteuttaneet Tampereen kaupunkiseutu, Tampereen kaupunki, Pirkanmaan liitto, Pirkanmaan ELY-keskus sekä liikenne- ja viestintäministeriö. Tutkimusalueeseen kuuluivat Tampere ja kehyskunnat (Akaa, Hämeenkyrö, Kangasala, Lempäälä, Nokia, Orivesi, Pirkkala, Pälkäne, Valkeakoski, Vesilahti ja Ylöjärvi). Lisätietoja tutkimuksesta on saatavilla osoitteesta <http://www.tampereenseutu.fi/liikennetutkimus>