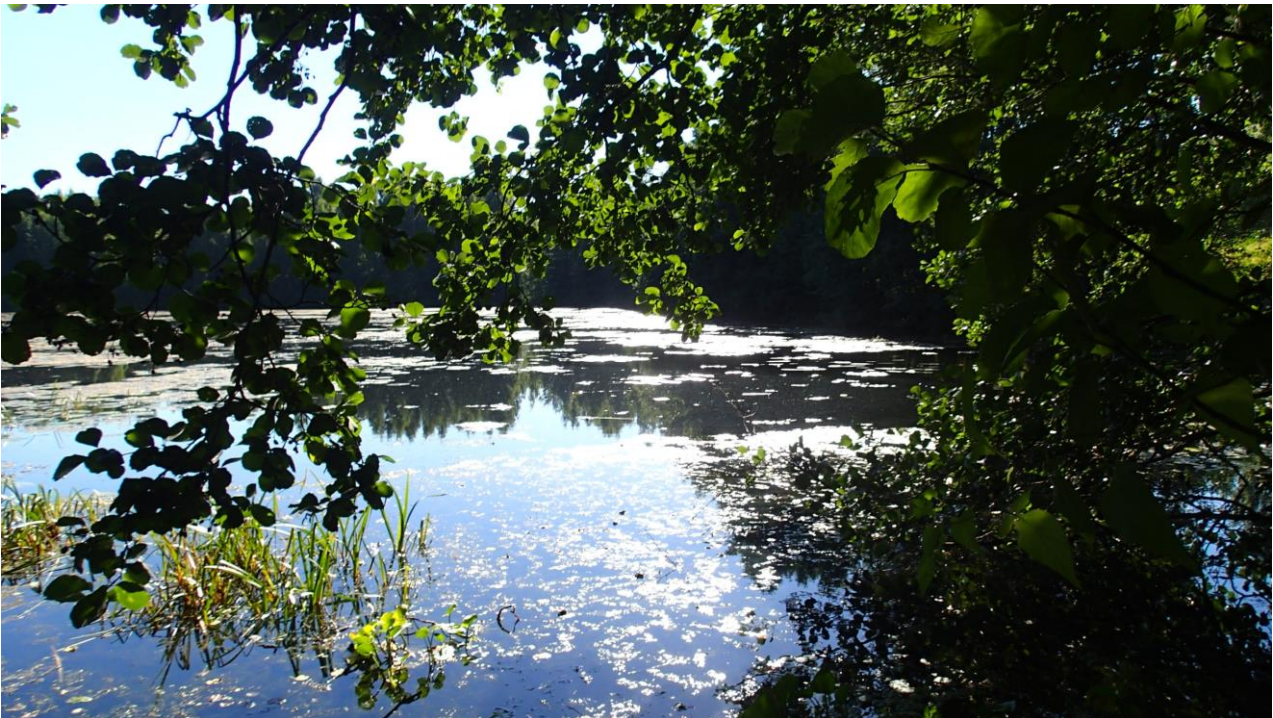


Vastaanottaja
Pirkanmaan liitto

Asiakirjatyyppi
Natura-arvioinnin tarveharkinta

Päivämäärä
15.3.2016
Päivitys: 22.8.2016

PIRKANMAAN MAAKUNTAKAAVA 2040 NATURA-ARVIOINNIN TARVEHARKINTA



Tarkastus
Päivämäärä **15.3.2016**
Päivitys: 22.8.2016

Laatija **Kaisa Mustajärvi, Tiina Virta, Kaisa Torri,
Jussi Mäkinen**

Tarkastaja **Marketta Hyvärinen**
Hyväksyjä **Satu Appelqvist**
Kuvaus **Pirkanmaan maakuntakaava 2040,
vaikutukset Pirkanmaan Natura 2000 -alueisiin,
Natura-arvioinnin tarveharkinta**

Viite 1510020026 Pirkanmaan maakuntakaavan Natura-alueiden
tarveharkinta

SISÄLTÖ

1.	JOHDANTO	1
2.	NATURA 2000 –VERKOSTO JA SEN TAVOITTEET	2
3.	MENETELMÄT JA KÄYTETTY LÄHTÖAINEISTO	3
3.1	Paikkatietotarkastelut ja työvaiheet	3
3.2	Aikaisemmat selvitykset ja niiden vaikutus arvioitavaan kaavaluonnokseen	6
4.	Yhteenveto ja johtopäätökset	8

Liite 1. Arvioinnin toiseen vaiheeseen valikoidut Natura-alueet.

Liite 2. Arvioinnin ensimmäisessä vaiheessa karsitut Natura-alueet.

1. JOHDANTO

Tässä raportissa on kuvattu Pirkanmaan maakuntakaavan 2040 Natura 2000 -alueita koskevat nk. tarveharkintavaiheen vaikutusarvioinnit.

Maankäyttö- ja rakennuslain (MRL) mukaan kaavaa hyväksyttäessä ja vahvistettaessa on MRL:n säästösten lisäksi noudatettava mitä luonnonsuojelulain (LsL) 10. luvussa säädetään Natura 2000 -verkostosta. Luonnonsuojelulain 65 §:n mukaan hankkeet tai suunnitelmat eivät saa yksistään eivätkä yhdessä muiden hankkeiden tai suunnitelmien kanssa merkittävästi heikentää niitä luonnonarvoja, joiden vuoksi alue on ilmoitettu, ehdotettu tai sisällytetty Natura 2000 -verkostoon.

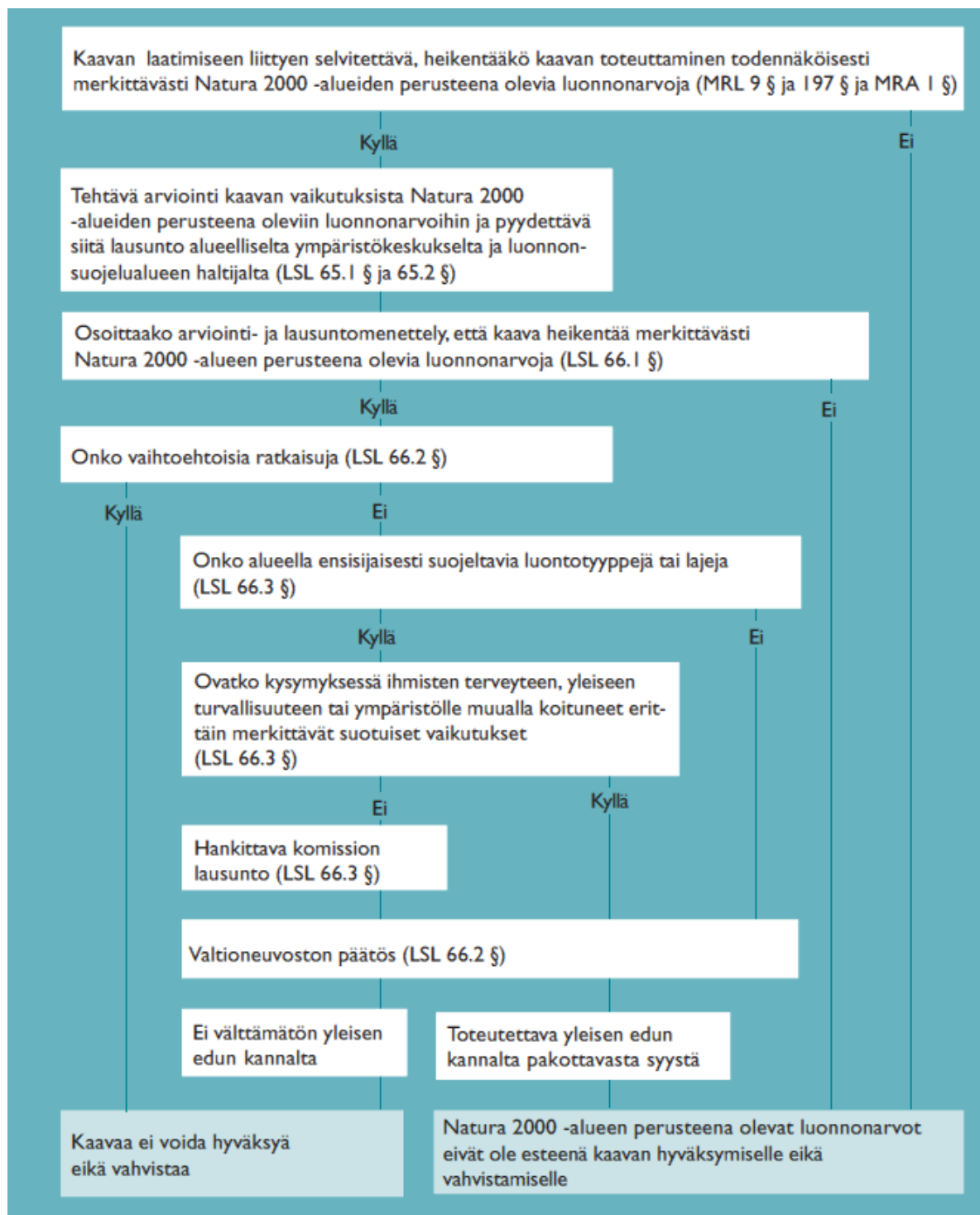
Natura 2000 -alueisiin kohdistuvien vaikutusten arviointi on kaksivaiheinen. Ensimmäinen vaihe on tarveharkinta, jossa selvitetään, kohdistuuko Natura-alueen suojelun perusteena oleviin luontoarvoihin todennäköisesti merkittäviä haitallisia vaikutuksia. Tarveharkinnassa arvioidaan nimenomaan vaikutusten todennäköisyyttä ja merkittävyyttä. Jos tarveharkinnan perusteella ei ole odotettavissa todennäköisesti merkittävää heikennystä, varsinaista vaikutusten arviointia ei tarvita.

Koska maakuntakaava on LsL:n 65 §:ssä tarkoitettu suunnitelma, tulee sen vaikutukset Natura 2000 -alueisiin arvioida. Tämä selvitys on siis edellä kuvatun kaksivaiheisen prosessin ensimmäinen vaihe, tarveharkinta. Tarveharkinta on tehty Pirkanmaan maakuntakaavan 2040 luonnoksesta, jonka maakuntahallitus hyväksyi 16.2.2015 nähtäville asetettavaksi. Siltä osin kun raportoitujen Natura-alueiden ympäristössä on tehty olennaisia maankäytöllisiä muutoksia kaavavalmistelun edetessä alustavan kaavaehdotuksen vaiheeseen, on nämä muutokset todettu aluekohtaisesti arviointitekstien loppuksi. Näin laadittu arviointi palvelee myös kaavaehdotuksen arviointina.

Natura-arvioinnin etenemistä maakuntakaavoituksessa on kuvattu kuvan 1 kaaviossa.

Natura 2000 -verkostoon kuuluvat alueet ovat joko lintudirektiivin mukaisia SPA-alueita tai luontodirektiivin mukaisia SAC-alueita tai molempia. Kunkin alueen suojeluperusteet käyvät ilmi kyseisen Natura-alueen tietolomakkeesta. SAC-alueen suojeluperusteet voivat olla luontodirektiivin liitteen I luontotyyppejä tai liitteen II lajeja. SPA-alueen suojeluperusteet voivat olla lintudirektiivin liitteen I lintulajeja tai lintudirektiivin artiklassa 4.2 mainittuja muuttolintulajeja. Vaikutusten arviointi tulee kohdentaa Natura-tietolomakkeissa mainittuihin luontotyyppeihin tai lajeihin. On lisäksi huomattava, että SPA-alueella arviointivelvollisuus ei kohdistu luontotyyppeihin eikä luontodirektiivin liitteen II lajeihin, vaikka ne olisikin mainittu tietolomakkeessa. Natura-suojeluperustetietojen päivytystä on valmisteltu ympäristöministeriön johdolla vuodesta 2013. Tarveharkintatyöhön on sen loppuvaiheessa otettu mukaan luonnosvaiheessa olevat uudet Natura-tietolomakkeet, joissa suojeluperusteet on päivitetty. Tietolomakepäivitystä koskevat osat arvioinnista on erotettu kohdekuvausraportissa (osa A) sinisellä tekstillä muusta arviointiaineistosta.

Natura-arvioinnin tarveharkinta tehtiin Pirkanmaan liiton toimeksiannosta asiantuntija-arviona. Arvion laativat ekologi Kaisa Mustajärvi (FT), ympäristöasiantuntija Marketta Hyvärinen (FL, YTM), luontoasiantuntija Kaisa Torri (FM), ympäristöekologi Jussi Mäkinen (FM) ja suunnittelija Tiina Virta (FM) Ramboll Finland Oy:stä. Pirkanmaan liitosta työtä ohjasivat maakuntainsinööri Satu Appelqvist, suunnitteluinsinööri Anne Mäkynen sekä suunnittelija Annu Piesanen. Arvioinnin toteutusta sekä tuloksia käsiteltiin Pirkanmaan elinkeino-, liikenne- ja ympäristökeskuksen edustajien kanssa pidetyissä kokouksissa.



Kuva 1 Natura 2000 -alueita koskevat vaikutusten arvioinnit maakuntakaavoituksessa. (Lähde: Ympäristöministeriö, Osallistuminen ja vaikutusten arviointi maakuntakaavoituksessa).

2. NATURA 2000 –VERKOSTO JA SEN TAVOITTEET

Euroopan unioni pyrkii pysäyttämään luonnon monimuotoisuuden kadon alueellaan. Yksi tärkeimmistä keinoista päästä tavoitteeseen on Natura 2000 -verkosto. Verkosto turvaa luontodirektiivissä määriteltyjen luontotyyppien ja lajien elinympäristöjä. Tällaisia luontotyypppejä on Euroopassa noin 200 ja lajeja noin 700. (www.ymparisto.fi)

Verkosto perustuu Euroopan yhteisöjen vuonna 1992 antamaan direktiiviin luontotyyppien ja luonnonvaraisen eläimistön ja kasviston suojelusta. EU:n jäsenmaat ehdottavat alueitaan Natura 2000 -verkostoon. Näitä luontodirektiivin mukaisia alueita kutsutaan SCI-alueiksi (Sites of Community Importance). Lopullisen päätöksen verkostosta tekee Euroopan komissio. Päätöksen jälkeen jäsenmaa määrittelee verkostoon otetut alueet erityisten suojelutoimien alueiksi, SAC-alueiksi (Special Areas of Conservation). Niillä toteutetaan kyseisten luontotyyppien ja lajien kannalta tärkeitä suojelutoimenpiteitä. (www.ymparisto.fi)

Lisäksi verkostoon kuuluu lintudirektiivin mukaisia erityisiä suojelualueita, SPA-alueet (Special Protection Areas), jotka jäsenmaat valitsevat itse ja ilmoittavat komissiolle. (www.ymparisto.fi)

Suomessa Natura 2000 -verkosto kattaa viisi miljoonaa hehtaaria. Tästä maa-alueita on kolme neljäsosaa ja vesialueita yksi neljäsosa. Kaikkiaan alueita on 1865, joista Pirkanmaalla on 122 kohdetta, yhteispinta-alaltaan 49 100 hehtaaria. Suurin osa Pirkanmaan alueista on jo aikaisemmin perustettuja suojelualueita tai kansallisten suojeluohjelmien alueita. Natura 2000 -verkostoon on lisäksi otettu mukaan suojeluohjelmiin kuulumattomia kohteita, kuten Nokian Kaakkurijärvien alue sekä Lempäälän ja Kangasalan rajalla sijaitseva Salmuksen alue. Laajimmat Natura 2000 -verkostoon kuuluvat alueet ovat Helvetinjärven ja Seitsemisen kansallispuistot, Haukkanevan, Häädetkeitaan ja Siikanevan soidensuojelukohteet sekä Kukkiajärvi ja Tarjannevesi vesi- ja rantaluontokohteina. Harjuluontokohteista laajin on Vatulan-Ulvaanharju. (www.ymparisto.fi)

3. MENETELMÄT JA KÄYTETTY LÄHTÖAINEISTO

3.1 Paikkatietotarkastelut ja työvaiheet

Lähtökohtaisesti arvioinnin kohteena ovat kaikki Pirkanmaan maakunnan alueelle sijoittuvat Natura-alueet sekä lisäksi maakuntarajan ulkopuolelta viiden kilometrin levyisellä vyöhykkeellä olevat alueet.

Vaikutusten arvioinnin ensimmäisessä vaiheessa pyrittiin kartoittamaan ne Natura-alueet, joihin kaavassa esitettävillä alueidenkäyttömuodoilla voi olla vaikutuksia. Paikkatietoanalyysin kartoitettiin Natura-alueille ja niiden ympäristöön kohdistuvat maakuntakaavaluonnoksen merkinnät. Luontodirektiivin mukaisten alueiden eli SAC-alueiden osalta ensi vaiheen analyysissä käytettiin 500 metrin etäisyyttä. Lintudirektiivin mukaisilla alueilla eli SPA-alueilla käytettiin yhden kilometrin etäisyyttä. Etäisyydet perustuvat SAC- ja SPA-alueiden suojeluperusteisiin. Luontodirektiivin mukaisiin SAC-alueisiin kohdistuvat merkittävimmät vaikutukset rajautuvat turvetuotantoa, tuulivoimaloita ja tiehankkeita koskevissa YVA-menettelyissä saatujen kokemusten mukaan yleisesti alle 500 metrin etäisyydelle Natura-alueesta. Lintudirektiivin mukaisilla SPA-alueilla laajempi, kilometrin levyinen tarkastelualue on perusteltu häiriövaikutusten, kuten melun, laaja-alaisuudella.

Tarveharkinnan varsinaisessa vaikutusten arviointivaiheessa otettiin huomioon maankäyttövaraukset myös edellä kuvattua laajemmalla alueella siltä osin, kun niillä katsottiin voivan olla vaikutusta Natura-alueeseen. Tällaisia kohteita olivat erityisesti vesiolioista riippuvat Natura-alueet, joissa arviointi ulotettiin Natura-alueen valuma-alueelle.

Alkuvaiheen arvioinnissa, jossa pyrittiin löytämään tarkemman vaikutusarvioinnin kohteeksi otettavat Natura-alueet, tarkasteltiin erikseen erityisen herkiksi arvioituja vesistökohteita: Kukkiajärven, Sarkkijanjärven, Ruonanjoen ja Pinsiön-Matalusjoen Natura-alueita, joilla veden laatu, vesieliöstö ja riittävä virtaama ovat keskeisiä suojeluperusteiden kannalta. Vaikutuksia näihin Natura-alueisiin on arvioitu 3. jakovaiheen valuma-alue tarkastelulla ottaen huomioon myös kyseisten kohteiden valuma-alueiden yläpuolinen valuma-alue ja siellä olevat uuden maankäytön varaukset. Kukkiajärven arvioinnissa on huomioitu Kukkiän alue (35.781) sekä siihen laskevat Ämmätsänjärven-Myllyjoen valuma-alue (35.785) ja Kuohijärven alue (35.782).

Ruonanjoen arvioinnissa on huomioitu Lavajärven -alue (35.592), jonka alueella joki sijaitsee ja siihen laskeva Karhejärven valuma-alue (35.593). Sarkkilanjärven arvioinnissa vaikutuksia on tarkasteltu Lavajoen alueella (35.591) sekä Sarkkilanjärven yläpuoliseen valuma-alueeseen laskevia Lavajärven aluetta (35.592) sekä Äkönmaanojan valuma-alueita (35.595). Pinsiön-Matalusjoen arvioinnissa on vaikutuksia tarkasteltu Matalusjoen valuma-alue (35.517) huomioiden. Kyseiselle valuma-alueelle ei kerry vesiä muilta valuma-alueilta.

Ensimmäisessä vaiheessa 145 kohteesta karsittiin tarkasteluiden ulkopuolelle ne kohteet, joiden ympäristöön (500 tai 1000 metrin säteellä) ei kaavassa ollut esitetty maankäyttöä tai kaavassa esitetyt merkinnät koskivat luonnonsuojelua tai vastaavaa luonnonympäristön turvaamista (ks. liite 2). Tällä perusteella analyysin toiseen vaiheeseen valikoitui 96 Natura-alueita (ks. liite 1).

Toisessa vaiheessa käytiin läpi tarkemmin valittujen Natura-alueiden ympäristön maankäyttöä maakuntakaavaluonnoksen pohjalta. Arviointien ulkopuolelle päädyttiin jättämään sellainen maankäyttö, joka

- tähtää luonnon- ja ympäristöarvojen säilymiseen, kuten suojelualueet, maisema-alueet, kulttuuriympäristöt jne.
- toteaa nykytilanteen mm. infraverkon osalta ja johon ei ole kaavassa esitetty muutosta.

Yhteystarvemeraintöjen ja kehittämisperiaatemeraintöjen arviointi harkittiin tapauskohtaisesti. Siltä osin, kun ei ole ollut mahdollisuutta arvioida em. merkintöjen mahdollisesti aiheuttamaa muutosta ja siitä seuraavaa vaikutusta, ei näitä merkintöjä ole pääsääntöisesti otettu arviointiin mukaan.

Maankäyttömuotojen tarkastelussa arvioinnin ulkopuolelle jätettiin seuraavat kaavamerkinnot:

- suojelualueet (kaavamerkintä S),
- arvokkaat geologiset muodostumat (ge), pohjavesialueet (pv),
- turvetuotannon kannalta tärkeät valuma-alueet (tu),
- valtakunnallisesti (mav) tai maakunnallisesti (mam) arvokkaat maisema-alueet, kulttuurimaisemat,
- luonnon monimuotoisuuden ydinalueet (luo), viheryhteystarpeet, ekosysteemipalvelujen kannalta merkittävät maa- ja metsätalousalueet (MK),
- suojavyöhyke (sv, puolustusvoimien alueiden ympärillä)
- muinaismuistoalueet (SM), rakennetut kulttuuriympäristöt (RKY),
- maaseutualueet (M),
- kasvutaajamien kehittämisvyöhykkeet,
- nykyiset tiet ja radat, ratareitti,
- olemassa oleva infraverkko (vesihuoltolinjat, sähkölinjat, maakaasulinjat) sekä kaivosalueet (EK, olemassa olevia), puolustusvoimien alueet (EP, olemassa olevia)
- jätteidenkäsittelyalueet (EJ, olemassa olevia, kaatopaikkatoiminta vähenemässä merkittävästi/ loppumassa),
- melontareitit (olemassa olevia) ja veneväylät (vesilain mukaiset kulkuväylät, olemassa olevia)

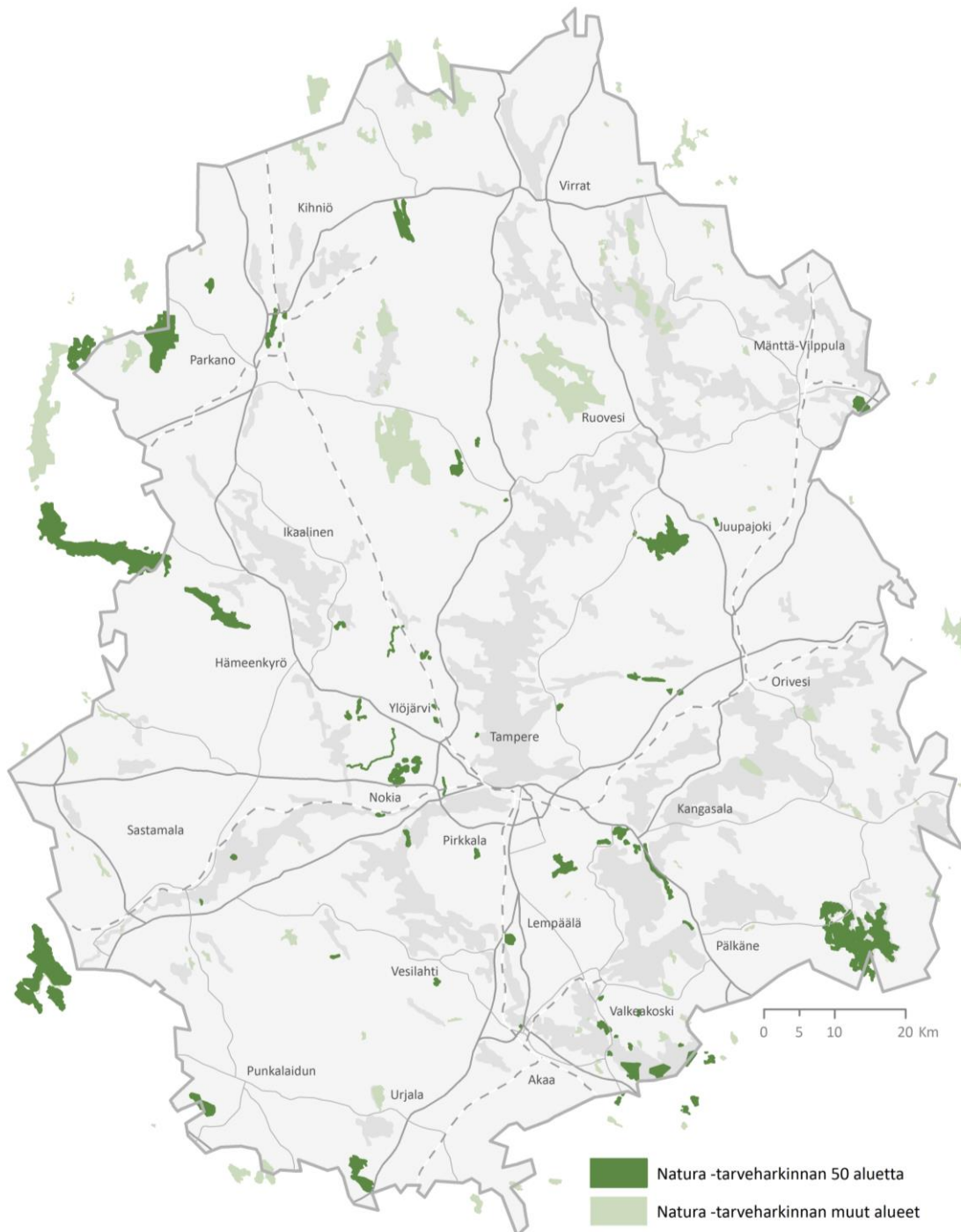
Olemassa olevien kohteiden ja rakenteiden osalta (mm. jätteenkäsittelyalueet ja puolustusvoimien alueet) arvioitiin mahdollistaako maakuntakaava sellaisia muutoksia näissä kohteissa, joilla voisi edelleen olla vaikutusta läheisyydessä sijaitseviin Natura-alueisiin. Tie- ja rataverkon osalta suoritettiin erillinen tarkastelu maakuntakaavassa osoitetun tieverkon läheisyydessä sijaitsevien SPA-alueiden osalta. Tarkastellut kohteet olivat: vt 11/ Nokian Kaakkurijärvien Natura-alue, kt65/ Ylöjärvi, Hirvijärven Natura-alue. Näiden molempien osalta tieliikenteen kasvu johtuu ensisijaisesti tieliikenteen yleisestä kasvusta. Maakuntakaavassa ei osoiteta sellaista merkittävää maankäyttöä, joka aiheuttaisi näissä kohteissa merkittävää liikenteen lisääntymistä. Vt12/ Kangasala, Kirkkojärven Natura-alueen osalta on laadittu erillinen Natura-arviointi, johon tässä yhteydessä on viitattu. Lisäksi vt12/ Hämeenkyrö, Sarkkilanjärven Natura-alueen osalta on tehty erillinen Natura-arviointi, johon on viitattu.

Olemassa olevan rataverkon piirissä ei ole SPA-kohteita, joihin maakuntakaavan maankäytöstä aiheutuva rataliikenteen (lähijunaliikenteen) mahdollinen kasvu aiheuttaisi vaikutuksia. Olemassa olevien verkostoissa ja toiminnoissa mahdollisesti tulevaisuudessa tehtävät merkittävät muutokset tulevat edellyttämään yksityiskohtaisempia suunnitelmia, joiden yhteydessä arvioidaan tarkemmin myös läheisyydessä sijaitseviin Natura-alueisiin kohdistuvat vaikutukset. Em. syistä listalla mainitut, olemassa olevat infraverkostot sekä tietyt toiminnot katsottiin voitavan jättää tässä tehtyjen arviointien ulkopuolelle.

Edellä kuvatun analyysin jälkeen tarveharkinnan kohteeksi jäi 37 selvitetävää Natura-alueita (ks. kuva 2), joiden arvioinnit on esitetty tämän raportin osassa A. Tarkasteluiden ulkopuolelle

jääville Natura-alueille tehtiin vielä karkea arviointi, jolla varmistuttiin siitä, että tarveharkinnassa ovat mukana kaikki ne Natura-alueet, joihin kaavalla voi olla vaikutuksia. Nämä on raportoitu omana kokonaisuutenaan; osa B. B-osaa raportoitaessa nousi esille vielä 12 erillistä kohdetta, joiden osalta nähtiin tarpeelliseksi arvioida vaikutuksia vielä tarkemmin, kuten A-osassa oli tehty. Arviointitarpeita nähtiin lähinnä ulkoilureitistön ja yhteisvaikutusten osalta.

Satakuntaliiton kaavaehdotuksesta (MKH 14.3.2016) antaman lausunnon perusteella Puurijärvi-Isosuon (FI0200149) Natura-alue on lisätty mukaan A-osaan ja sen itäpuolelle sijoittuvien tuulivoima-alueiden mahdollisia vaikutuksia on arvioitu tarkemmin elokuussa 2016 tehdyssä tarveharkinnan päivityksessä. Tämä mukaan luettuna A-osassa raportoitujen kohteiden yhteismäärä nousi 50 kohteeseen.



Kuva 2. Yleiskartta koko maakunnan alueelta Natura-arvioinnin tarveharkintaan mukaan otetuista alueista.

3.2 Aikaisemmat selvitykset ja niiden vaikutus arvioitavaan kaavaluonnokseen

Maakuntakaavaluonnoksen valmisteluun sisältyvässä suunnittelussa ovat vaikutusten arvioinnit olleet keskeisellä sijalla. Kaavan eri teemojen osalta on tehty tarvittaessa erillisiä vaikutusten arviointeja kaavaratkaisujen varmistamiseksi. Natura 2000 -alueet on huomioitu kaavaluonnosta valmisteltaessa niin, että vaikutuksia aiheuttavia toimintoja on pyritty sijoittamaan riittävän etäälle Natura-alueista. Aiempien Pirkanmaan 1. vaihemaakuntakaavan (turvetuotanto) ja 2. vaihemaakuntakaavan (liikenne ja logistiikka) vaikutusten arviointien yhteydessä on selvitetty myös vaikutuksia luontoon, suojelualueisiin ja Natura-alueisiin. Lisäksi Pirkanmaan maakuntakaavan 2040 taustaksi tehtyjen tuulivoimaselvitysten yhteydessä on tehty erillisiä arvioita tuulivoimavarausten vaikutuksista Natura-alueisiin. Tarkastelussa on huomioitu SAC-alueet, jotka sijaitsevat enintään yhden kilometrin etäisyydellä ja SPA-alueet, jotka sijaitsevat enintään kolmen kilometrin etäisyydellä tuulivoima-alueista.

Tässä Pirkanmaan maakuntakaavan 2040 Natura-vaikutusarvioinnin tarveharkinnassa on käytetty edellä mainittujen selvitysten lisäksi myös muita, esimerkiksi hankekohtaisia selvityksiä. Arvioinnissa on myös huomioitu eri hankkeiden yhteisvaikutukset.

Käytetyt selvitykset ja lähtöaineistot:

- Haukiluoman ja Tesoman yleissuunnitelma-alueiden Natura-arviointi (FCG Oy, 2015)
- Humppilan ja Urjalan Tuulivoimaosayleiskaava (Ramboll Finland Oy 2015)
- Humppilan-Urjalan tuulivoimapuisto, Ympäristövaikutusten arviointiselostus (Voimamyly Oy 2013)
- Hääkiven sillan piikkaustyöt; Natura-arvioinnin tarveharkinta (Ramboll Finland Oy, 2010)
- Herttualan osayleiskaavan luontoselvitykset (Ramboll Finland Oy, 2015)
- Kolmenkulman asemakaavoituksen Natura 2000-tarveharkintaselvitys (Sito, 2005)
- Korkeimman hallinto-oikeuden päätös 1041/2015 (KHO, 2015)
- Lisäraiteiden aluevaraus selvitys välillä Tampere-Lielähti-Nokia/Ylöjärvi (Liikennevirasto 2015)
- Länsi-Suomen ympäristölupaviraston lupapäätös LSY-2004-Y-242
- Länsi- ja Sisä-Suomen aluehallintoviraston päätös LSSAVI/73/04.9/2010
- Maanvastaanotto- ja kierrätysalueselvitys Tampereen ja sen kehyskuntien alueella 2015 (luonnos), (Pirkanmaan liitto, 2015)
- Metsähallituksen lausunto MH/882/2013
- Natura-arvioinnin tarveharkinta: Punkalaitumen Isosuon tuulivoimahanke (Ramboll Finland Oy, 2015)
- Natura 2000, Selvitys Pirkanmaan 1. maakuntakaavan maankäyttöratkaisujen vaikutuksista Natura 2000 -alueiden luontoarvoihin (Pirkanmaan liitto, 2005)
- Pirkanmaan ELY-keskuksen päätös PIRELY/357/07.01/2012
- Pirkanmaan ELY-keskuksen lausunto PIRELY/6/07/2012
- Pirkanmaan POSKI-hanke. Luonnonkiviainesten ja niitä korvaavien uusiomateriaalien käyttö Pirkanmaalla (Pirkanmaan liitto 2014)
- Pirkanmaan puuterminaalit (Pirkanmaan liitto, 2014)
- Pirkanmaan vesihuollon kehittämissuunnitelman päivitys. Osa 3: ympäristöselostus (FCG Oy, 2014)
- Pirkanmaan 1. vaihemaakuntakaava; Turvetuotanto, Kaavan vaikutukset 1: luonnonympäristö, pohjavesi, ilmasto ja energiatalous (FCG Oy, 2011)
- Pirkanmaan 1. vaihemaakuntakaava (Turvetuotanto) Vesistöselvitys, humus- ja kiintoainekuormitus ja vesistövaikutukset (FCG, 2011)
- Pirkanmaan 2. vaihemaakuntakaava; Liikenne ja logistiikka, Kaavaehdotus, Vaikutusten arviointi (A-Insinöörit Oy, FCG Oy, 2011)
- Pirkanmaan Natura 2000-verkoston hoidon ja käytön yleissuunnitelma (Pirkanmaan ympäristökeskus, 2005)
- Sarkkilanjärven Natura-arviointi Vt 3 parantaminen välillä Ylöjärvi-Hämeenkyrö (Ramboll Finland Oy, 2015)
- Tampereen Myllypuron ja Nokian Kyynijärven-Juhansuon osayleiskaavojen Natura 2000 -vaikutusarvio (Pöyry Oy, 2006)
- Tampereen Myllypuron ja Nokian Kyynijärvi-Juhansuon osayleiskaavan luonnosvaihtoehtojen vaikutusten arviointi (Suunnittelukeskus Oy, 2006)
- Tampereen läntiset väylähankkeet; Ratojen, teiden ja maankäytön vaihtoehtojen tarkastelu maakuntakaavan luonnosta varten (Pirkanmaan ELY-keskus, 2014)
- Tarkastelu Tampereen läntisen ratakankkeen vaikutuksista Myllypuron Natura 2000 -alueeseen (Pirkanmaan liitto, 2016)

- Turvetuotannon vesistövaikutukset Pirkanmaan 1. vaihemaakuntakaavan valmistelussa; Turvetuotannon vaikutus vesistön kokonaisfosforipitoisuuteen ja soiden käyttökelpoisuus turvetuotantoon vesistöalueiden 3. jakovaiheen tasolla (Pirkanmaan ympäristökeskus, 2009)
- Valtatien 9 parantaminen välillä Tampere-Orivesi. YVA (Tiehallinto, 2008)
- Valtatien 9 parantaminen välillä Tampere-Orivesi. Ympäristövaikutusten arvioinnin täydentäminen (Tiehallinto, 2009)
- Valtatien 12 kehittäminen Kangasalan Kirkkojärven Natura 2000 -alueiden kohdalla – Pirkanmaan 1. maakuntakaavaehdotuksen taustaselvitys (Tieliikelaitos, 2005)
- Vapo Oy ja Kekkilä Oy. Läntisen Suomen turvetuotannon vesistötarkkailu vuonna 2013 Pirkanmaan ELY-keskuksen alueella (Pöyry 2014)
- Vehoniemen-Isokankaan harjualueen tekopohjavesilaitoksen yleissuunnitelma. Natura-arviointi (FCG Oy, 2014)
- Voimaa tuulesta Pirkanmaalla –selvitys; Tutkittavana olevien tuulivoima-alueiden vaikutukset Natura- ja FINIBA-alueisiin (FCG Oy, 2013)
- Vt12 parantaminen välillä Alasjärvi-Huutijärvi, YVA ja Natura-arviointi (luonnos) (Ramboll Finland Oy, 2015)
- Isojen lintujen muuttoreitit Satakunnassa – havaintokatsaus (Ahlman & Luoma, 2013)
- Suurien lintulajien kerääntymäalueet Satakunnassa vuosina 2000–2011 – Havaintokatsaus. (Lintutieteellinen Yhdistys PLY ry ja Rauman Seudun Lintuharrastajat ry, 2012)
- Satakunnan vaihemaakuntakaava1. Ehdotusvaihe. Vaikutusten arviointi. (Satakuntaliitto, 2012)

4. YHTEENVETO JA JOHTOPÄÄTÖKSET

Arvioinnin perusteella esitetään maakuntakaavaluonnoksen merkintöihin muutoksia joidenkin Natura-alueiden lähistöllä haitallisten vaikutusten lieventämiseksi. Muutosehdotukset liittyvät pääasiassa kaavamerkintöjen mahdollistamien toimintojen aiheuttamiin hulevesi- tai meluvaikutuksiin.

Alueidenkäyttöllisiä tai merkintäteknisiä muutoksia katsottiin arviointien perusteella olevan tarvetta tehdä seuraavien Natura-alueiden läheisyydessä:

- Ahtialanjärvi (Kangasala)
- Kaakkurijärvet (Nokia)
- Keiniänranta (Pälkäne)
- Keisarinharju-Vehoniemenharju (Kangasala)
- Perkonmäki (Ylöjärvi)
- Pitkäniemenkeidas (Karvia)
- Pöllönvuori (Nokia)

Myös muilla alueilla, kuten Kangasalla Kirkkojärven ympäristössä, on kaavaluonnoksen jälkeen tehty alueidenkäyttöllisiä muutoksia. Siltä osin, kun muutokset ovat olleet olennaisia, on ne todettu raportissa kunkin alueen arviointien lopussa. Näin laadittu arviointi toimii myös kaavaehdotuksen arviointina.

Lähes kaikkien Natura-alueiden osalta annettiin ohjeistusta heikentävien vaikutusten lieventämiseksi jatkosuunnittelun yhteydessä, mikäli lieviä tai epätodennäköisiäkin haittavaikutuksia arvioitiin syntyvän. Arvioinnin yhteydessä tarkasteltiin yleispiirteisesti myös lieventämistoimien toteutuskelpoisuutta.

Joitakin Natura-alueita ympäröivien maankäyttömuotojen yhteyteen esitetään erityismääräystä haitallisten vaikutusten lieventämiseksi. Vaikutuksia, joita pyritään lieventämään, ovat esimerkiksi meluvaikutukset ja hulevesien aiheuttamat pintavesivaikutukset. Jatkosuunnittelua varten seuraavilla Natura-alueilla on tarvetta harkita kaavaan lisättäväksi erityismääräys Natura-alueeseen kohdistuvien heikentävien vaikutusten ehkäisemiseksi:

- Ahvenus (Parkano)
- Hirvijärvi (Ylöjärvi)
- Huutisuo-Sasi (Hämeenkyrö)
- Hämeenkangas (Ikaalinen)
- Joutsenjärvi (Virrat)
- Kaakkosuo-Kivijärvi (Urjala)
- Kaakkurijärvet (Nokia)
- Kaidatvedet (Parkano)
- Keisarinharju-Vehoniemenharju (Kangasala)
- Keiniänranta (Pälkäne)
- Kirkkojärven alue (Kangasala)
- Luotosaari (Nokia)
- Myllypuro (Tampere)
- Närhineva-Koroluoma (Virrat)
- Pinsiön Matalusjoki (Hämeenkyrö ja Ylöjärvi)
- Pulkajärvi (Pirkkala)
- Punkalaitumen Isosuo (Punkalaidun)
- Pöllönvuori (Nokia)
- Ruonanjoki (Hämeenkyrö)
- Perkonmäki (Ylöjärvi)
- Sarkkilanjärvi (Hämeenkyrö)
- Siikaneva (Ruovesi)
- Vatulanharju-Ulvaanharju (Ikaalinen ja Hämeenkyrö)

Tässä lueteltujen alueiden joukossa on sellaisia Natura-alueita, joilla on voimassa olevissa maakuntakaavoissa Natura-alueita koskeva erityismääräys. Erityismääräyksen säilyttäminen valmisteltavana olevassa maakuntakaavassa on katsottu tarpeelliseksi siitähän huolimatta, että laaditussa tarveharkinnassa asia ei noussutkaan esille.

Maankäytön muutosehdotusten ja erityismääräysten toteutuessa arvioidaan, että Pirkanmaan maakuntakaava 2040 ei yksistään tai yhdessä muiden hankkeiden tai suunnitelmien kanssa todennäköisesti merkittävästi heikennä minkään Natura-alueen niitä luontoarvoja, joiden suojelemiseksi alue on sisällytetty Natura 2000 -verkostoon (LSL § 65).

Natura-arvioinnin tarveharkinnan valmistuttua päädyttiin laatimaan Kangasalan Kirkkojärven Natura-alueesta yksityiskohtaisempi, luonnonsuojelulain 65 §:n mukainen arviointi. Arvioinnin tulos oli, että Pirkanmaan maakuntakaavan 2040 ehdotuksessa osoitetut kaavamerkinnot eivät merkittävästi heikennä niitä luonnonarvoja, joiden suojelemiseksi Kirkkojärven alue on sisällytetty osaksi Natura 2000 -verkostoa. Arviointi valmistui kesällä 2016 ja se on toimitettu Keski-Suomen ELY-keskukselle lausuttavaksi. ELY-keskuksen lausunto arvioinnista saataneen alkuvuonna 2017.

LIITE 1. Arvioinnin toiseen vaiheeseen valikoidut
Natura-alueet

LIITE 1. Arvioinnin toiseen vaiheeseen valikoidut Natura-alueet

Vihreällä taustavärillä on osoitettu ne alueet, joita koskevat vaikutusten arvioinnit on esitetty Natura-tarveharkintaraportin osassa A.

Natura-tunnus	Nimi	Suojeluperuste	Kunta	Suojelun toteutus	Pirkanmaan maakuntakaavan 2040 luonnoksen merkinnät (500 m/ 1000 m säteellä) *
FI0326003	Ahtialanjärvi	SPA	Lempäälä	Isl	tiivistettävä asemanseutu, keskustatoimintojen alue (C) taajamatoimintojen alue (A), kaupunkiseudun keskusakselin kehittämisvyöhyke (kk-1), parannettava päärata, yhdysvesijohto
FI0336008	Ahvenus	SAC	Parkano	Isl	työpaikka-alue (TP), puolustusvoimien alue (EP), teollisuus- ja varastoalue(T), asema, parannettava päärata, taajamien elinvoimaisuuden kehittämisvyöhyke (kk-5), maaliikenteen alue (LM), siirtoviemäri, voimalinja/yhteystarve, voimal, ulkoilureitti, suojavyöhyke (sv-1), suojavyöhyke (sv-2), puuterminaali(Pt)
FI0353001	Alhonlahden alue	SPA	Ylöjärvi/Viljakkala	vi	taajamatoimintojen alue (A), ulkoilureitti
FI0346001	Alholahti	SAC	Akaa/Toijala	Isl	maankäytön kehittämisen kohdealue liikenteellisessä solmukohdassa (Is), energiahuollon alue (EN), voimalinja, työpaikka-alue (TP)
FI0321008	Aurejärvi	SAC	Parkano, Ylöjärvi	Isl ja vi	ulkoilureitti
FI0354001	Elämänmäki	SAC	Mänttä-Vilppula	Isl	ulkoilureitti
FI0334003	Harjunvuori - Viitapohja	SAC	Orivesi, Tampere	mal, Isl	ekosysteemipalvelujen kannalta merkittävä maa- ja metsätalousalue (MK), kaivosalue (EK), yhdysvesijohto/yhteystarve, voimalinja, parannettava tie
FI0316008	Hautalammi	SAC	Kangasala	ml ja vi ja ysl	ekosysteemipalvelujen kannalta merkittävä maa- ja metsätalousalue (MK), voimalinja
FI0349007	Heikkilänmetsä	SAC	Valkeakoski	Isl	taajamatoimintojen alue (A), energiahuollon alue (EN), voimalinja, ulkoilureitti
FI0341003	Helvetinjärvi	SAC	Ruovesi	Isl	ekosysteemipalvelujen kannalta merkittävä maa- ja metsätalousalue (MK), ulkoilureitti
FI0334001	Hirttopohja	SPA	Orivesi	Isl	ulkoilureitti
FI0356005	Hirvijärvi	SPA	Ylöjärvi	vi	parannettava rata, valtatie 3 kehittämisvyöhyke (kk-2)
FI0309008	Huutisuo - Sasi	SAC	Hämeenkyrö	Isl	ytk/vedenhankinta/pohjavesi, voimalinja, voimal/yhteystarve, virkistysalue (V)
FI0200024	Hämeenkangas	SAC	Jämijärvi, Kankaanpää, Ikaalinen	ml, vi, Isl, mal	ytk/vedenhankinta/pohjavesi, yhdysvesij/yhteystarve, luontomatkailun kehittämisen kohdealue (Imk), puolustusvoimien alue (EP), ulkoilureitti
FI0336004	Häädetkeidas	SAC	Parkano, Karvia	Isl	turvetuotannon kannalta tärkeä alue (EO/t)
FI0341010	Ilvesmäki-Läämännevan metsä	SAC	Ruovesi, Ylöjärvi	Isl	ekosysteemipalvelujen kannalta merkittävä maa- ja metsätalousalue (MK)
FI0351003	Iso-Hyyhnen	SAC	Vesilahti	Isl, vi	ulkoilureitti
FI0345004	Iso-Murron haat	SAC	Tampere	sopimus	ekosysteemipalvelujen kannalta merkittävä maa- ja metsätalousalue (MK)
FI0348002	Kaakkosuo - Kivijärvi	SAC	Urpala	Isl	tuulivoimaloiden alue (tv), parannettava tie, voimalinja
FI0333004	Kaakkurijärvet	SPA/SAC	Nokia	Isl	virkistysalue (V), ekosysteemipalvelujen kannalta merkittävä maa- ja metsätalousalue (MK), jätteenkäsittelyalue (EJ), teollisuus- ja varastoalue(T), puuterminaali (Pt), voimalinja/yhteystarve, voimalinja, ulkoilureitti
FI0336005	Kaidatvedet	SAC	Parkano	Isl	työpaikka-alue (TP), retkeily- ja ulkoilualue (VR), tu, suojavyöhyke (sv-2), parannettava tie, parannettava päärata, taajamien elinvoimaisuuden kehittämisvyöhyke (kk-5), voimalinja/ohj., yhdysvesijohto
FI0315001	Kaskenmäki	SAC	Hämeenlinna	Isl	voimalinja yt
FI0338005	Keiniänranta	SAC	Pälkäne	Isl	C; A; V; ytk/vedenh/pv; ulkoilureitti
FI0316001	Keisarinharju - Vehoniemenharju	SAC	Kangasala	Isl, mal ja rl	ytk/vedenhankinta/pohjavesi, vedenhankinta-alue (ET-v), yhdysvesij/ohj., virkistysalue (V), kylä, matkailun ja virkistysalue (mv), ulkoilureitti, satama, yhdysvesijohto
FI0358002	Kiimajärvi	SAC	Sastamala	vi ja ysl	ulkoilureitti
FI0358003	Kilpijoen ranta	SAC	Sastamala	Isl	ulkoilureitti, voimalinja
FI0358001	Kilpikoski	SAC	Sastamala	vi, ksl	taajamatoimintojen alue (A), ulkoilureitti, voimalinja, yhdysvesijohto
FI0316005	Kirkkojärven alue	SPA/SAC	Kangasala	vi, Isl	taajamatoimintojen alue (A), keskustatoimintojen alue (C), virkistysalue (V), ulkoilureitti, parannettava tie, matkailun ja virkistysalue (mv), maakaasu (k), voimalinja (z), sähköasema, yhdysvesijohto (v), siirtoviemäri (j)

Natura-tunnus	Nimi	Suojeluperuste	Kunta	Suojelun toteutus	Pirkanmaan maakuntakaavan 2040 luonnoksen merkinnät (500 m/ 1000 m säteellä) *
FI0351004	Kirveslammi	SAC	Vesilahti, Lempäälä	Isl	ulkoilureitti
FI0355002	Kituskoski	SAC	Virrat	Isl	ulkoilureitti
FI0341011	Kolmikoura	SAC	Ruovesi	Isl	ulkoilureitti
FI0348001	Kortejärvi	SPA	Urjala	Isl	ulkoilureitti, kylä
FI0341012	Kuivajärven metsä	SAC	Ruovesi	Isl	palvelujen alue (P)
FI0328004	Kukkiajärvi	SAC	Hämeenlinna, Pälkäne	rl, vl, Isl	taajamatoimintojen alue (A), virkistysalue (V), retkeily- ja ulkoilualue (VR), voimalinja/yhteystarve, yhdysvesijohto, ulkoilureitti
FI0338004	Kukkolanjärvi	SPA	Pälkäne	Isl	yhdysvesijohto, siirtoviemäri
FI0318002	Kuorsumaanjärvi	SPA	Kiikoinen	Isl	ekosysteemipalvelujen kannalta merkittävä maa- ja metsätalousalue (MK), ulkoilureitti
FI0333001	Lapinvuori	SAC	Nokia	Isl	ulkoilureitti
FI0200157	Lavijärven - Palojärven kalliot	SAC	Lavia, Suodenniemi	mal	ulkoilureitti
FI0333003	Luotosaari	SAC	Nokia	Isl	taajamatoimintojen alue (A), voimalinja, voimalinja/yhteystarve, sähköasema
FI0311001	Lymylampi	SAC	Ikaalinen	Isl	ekosysteemipalvelujen kannalta merkittävä maa- ja metsätalousalue (MK)
FI0321010	Metsäopiston metsä	SAC	Ylöjärvi/Kuru	Isl	ekosysteemipalvelujen kannalta merkittävä maa- ja metsätalousalue (MK)
FI0345001	Myllypuro	SAC	Tampere, Nokia	Isl	taajamatoimintojen alue (A), työpaikka-alue (TP), virkistysalue (V), läntiset, valtatie 3 kehittämisvyöhyke (kk-2), energiahuollon alue (EN), maakaasul., parannettava rata, maavastaanotto- ja kierrätysalue (tk-m)
FI0331002	Mäntänvuori	SAC	Mänttä-Vilppula	Isl	voimalinja, taajamatoimintojen alue (A), virkistysalue (V), teollisuus- ja varastoalue(T), sähköasema, yhdysvesijohto/ohj., siirtov./ohj, ulkoilureitti, taajamien elinvoimaisuuden kehittämisvyöhyke (kk-5)
FI0351006	Niinimäen haka	SAC	Vesilahti	sopimus	ulkoilureitti
FI0345003	Nuorajärvi	SPA	Tampere	Isl	ekosysteemipalvelujen kannalta merkittävä maa- ja metsätalousalue (MK), ulkoilureitti
FI0336002	Nälkähittenkangas	SAC	Parkano	Isl	voimalinja/yhteystarve, yhdysvesijohto, taajamien elinvoimaisuuden kehittämisvyöhyke (kk-5)
FI0355007	Närhineva - Koroluoma	SAC	Virrat	Isl	ratareitti, tu
FI0351001	Onkemäenjärvi	SPA	Vesilahti	Isl	ulkoilureitti
FI0356001	Perkonmäki	SAC	Ylöjärvi	Isl	työpaikka-alue (TP), ulkoilureitti (ur), virkistysalue (V), taajamatoimintojen alue (A), valtatie 3 kehittämisvyöhyke (kk-2) yhdysvesijohto/yhteystarve, maavastaanotto- ja kierrätysalue
FI0326001	Peräkulo	SAC	Lempäälä	Isl	ekosysteemipalvelujen kannalta merkittävä maa- ja metsätalousalue (MK), ulkoilureitti
FI0321001	Petäjäjärvi	SAC	Ylöjärvi/Kuru	Isl	ekosysteemipalvelujen kannalta merkittävä maa- ja metsätalousalue (MK), ulkoilureitti (ur), retkeily- ja ulkoilualue (VR)
FI0321004	Pikku-Suolijärvi	SAC	Ylöjärvi/Kuru	Isl	ekosysteemipalvelujen kannalta merkittävä maa- ja metsätalousalue (MK)
FI0356004	Pinsiön-Matalusjoki	SAC	Ylöjärvi, Hämeenkyrö, Nokia	Isl ja vl	virkistysalue (V), kylä, matkailun ja virkistysalueen vetovoima-alue (mv), voimalinja, yhdysvesijohto, tk-v
FI0350004	Pirunvuori	SAC	Sastamala/Vammala	Isl, rl	RM, ulkoilureitti
FI0321009	Pitkäkangas	SAC	Ylöjärvi/Kuru	Isl	retkeily- ja ulkoilualue (VR), ekosysteemipalvelujen kannalta merkittävä maa- ja metsätalousalue (MK), ulkoilureitti
FI0349001	Pitkäkorpi	SAC	Valkeakoski	Isl	kaivosalue (EK), ulkoilureitti
FI0200155	Pitkäniemenkeidas	SAC	Karvia	Isl	turvetuotannon kannalta tärkeä alue (EO/t), suojavyöhyke (sv-3)
FI0337002	Pulkajärvi	SAC	Pirkkala	Isl	Nk. läntiset hankkeet
FI0200094	Punkalaitumen Isosuo	SAC	Huittinen, Punkalaidun	Isl	maaseutuelinkeinojen kehittämisen kohdealue (mk-1), tuulivoimaloiden alue (tv), turvetuotannon kannalta tärkeä alue (EO/t)
FI0200149	Puurijärvi - Isosuo	SPA	Huittinen, Kokemäki, Sastamala	Isl	-
FI0317001	Päretkivenneva - Teerineva	SAC	Kihniö	Isl	ulkoilureitti, tu
FI0333006	Pöllönvuori	SAC	Nokia	mal	taajamatoimintojen alue (A), taajamatoimintojen reservialue (Ar), voimalinjataajamatoimintojen alue (A), sähköasemataajamatoimintojen alue (A), EN
FI0336003	Rengassalo	SAC	Parkano	Isl	turvetuotannon kannalta tärkeä alue (EO/t)
FI0341004	Roominnotko	SAC	Ruovesi	Isl	Ekosysteemipalvelujen kannalta merkittävä maa- ja metsätalousalue (MK)
FI0353002	Ruonanjoki	SAC	Hämeenkyrö, Ylöjärvi	vl	parannettava rata

Natura-tunnus	Nimi	Suojeluperuste	Kunta	Suojelun toteutus	Pirkanmaan maakuntakaavan 2040 luonnoksen merkinnät (500 m/ 1000 m säteellä) *
FI0341009	Ruottaniitty-Siikanotko	SAC	Ruovesi	Isl	tk/vedenhankinta/pohjavesi, ekosysteemipalvelujen kannalta merkittävä maa- ja metsätalousalue (MK)
FI0316007	Salmuksen alue	SAC	Kangasala, Lempäälä	Isl, ml, vl	retkeily- ja ulkoilualue (VR), ulkoilureitti, maakaasulinja, ekosysteemipalvelujen kannalta merkittävä maa- ja metsätalousalue (MK)
FI0309006	Sarkkilanjärvi	SPA	Hämeenkyrö	Isl ja vl	yhdysvesij/yhteystarve, parannettava tie, ulkoilureitti
FI0311002	Seitseminen	SAC	Ikaalinen, Ylöjärvi/Kuru	Isl	ekosysteemipalvelujen kannalta merkittävä maa- ja metsätalousalue (MK), ulkoilureitti
FI0341008	Siikaneva	SAC	Ruovesi, Orivesi	Isl	yhdysvesijohto/yhteystarve, tk/vedenhankinta/pohjavesi, puolustusvoimien alue (EP), ekosysteemipalvelujen kannalta merkittävä maa- ja metsätalousalue (MK), ulkoilureitti
FI0329001	Sinivuori	SAC	Orivesi/Längelmäki	Isl	ulkoilureitti
FI0356002	Taaborinvuori	SAC	Ylöjärvi	Isl	Merkittävästi parannettava rata, ampuma- ja/ tai moottorirata
FI0341015	Temppeleharju	SAC	Ruovesi	Isl	Ekosysteemipalvelujen kannalta merkittävä maa- ja metsätalousalue (MK), ulkoilureitti
FI0319002	Tervaniemenlahti	SPA	Kuhmalahti	Isl	ulkoilureitti, kylä
FI0349006	Tykölänjärvi	SPA/SAC	Valkeakoski, Pälkäne	Isl, vl	ulkoilureitti
FI0356003	Valkeekivi	SAC	Ylöjärvi	Isl	taajamatoimintojen reservialue (Ar), virkistysalue (V)
FI0303006	Vanajaveden alue	SAC	Hattula, Valkeakoski	vl, Isl, sopimus	matkailun ja virkistysalueen vetovoima-alue (mv), ulkoilureitti, kylä, veneväylä
FI0309001	Vatulanharju - Ulvaanharju	SAC	Hämeenkyrö, Ikaalinen	Isl, mal ja rl	luontomatkailun kehittämisen kohdealue (lmk), tuulivoimaloiden alue (tv), ytk/vedenhankinta/pohjavesi, ulkoilureitti, ampuma- ja/ tai moottorirata
FI0350005	Vehmaanniemi	SAC	Sastamala/Vammala	Isl	virkistysalue (V), ulkoilureitti
FI0359001	Vähä-Arajärvenpuro	SAC	Akaa/Viiala	ml ja vl ja ysl	ulkoilureitti

*) Käytetyt lyhenteet viittaavat Pirkanmaan maakuntakaavassa 2040 käytettyihin merkintöihin.

LIITE 2. Arvioinnin ensimmäisessä vaiheessa
karsitut Natura-alueet

LIITE 2. Arvioinnin ensimmäisessä vaiheessa karsitut Natura-alueet

Natura-tunnus	Nimi	Suojelu- peruste	Kunta	Suojelun toteutus	Pirkanmaan maakuntakaavan 2040 luonnoksen merkinnät (500 m/ 1000 m säteellä) *
FI0350001	Ekajärvi	SPA/SAC	Sastamala/Vammala	Isl, vl	tu
FI0350002	Hanhijärvi - Keskinen - Tapiolanjärvi	SPA	Sastamala/Vammala	vl	-
FI0341017	Hanhonvuoren metsä	SAC	Ruovesi	Isl	-
FI0355010	Hauhusselkä	SPA	Virrat	Isl	melontareitti
FI0800030	Haukilamminneva	SAC	Peräseinäjoki, Jalasjärvi	Isl	-
FI0355008	Haukkaneva	SAC	Virrat, Alavus	Isl	tu
FI0329002	Hepojärvi	SAC	Jämsä/Längelmäki	vl ja ysl	-
FI0316004	Hepomäki - Kalkunvuori	SAC	Kangasala	Isl	-
FI0900049	Hopeaharjunkorpi	SAC	Kuhmoinen	Isl	-
FI0200189	Horjunkeidas	SAC	Karvia, Parkano	Isl	-
FI0900101	Isojärvi - Arvajanreitti	SPA/SAC	Kuhmoinen, Jämsä, Längelmäki	Isl ja vl ja ksl	-
FI0355005	Isoneva - Kurjenmetsä	SAC	Virrat	Isl	tu
FI0321007	Isoneva - Raitakulonneva	SAC	Virrat, Ylöjärvi	Isl ja vl	-
FI0336001	Isonkivenneva - Marjakangas	SAC	Parkano	Isl	tu
FI0304001	Jokijärvi	SPA/SAC	Hämeenlinna/Hauho	Isl ja vl	-
FI0355009	Joutsenjärvi	SPA	Virrat	Isl	tu
FI0315002	Kalliomaa	SAC	Hämeenlinna/Kalvola	Isl, mal	-
FI0345005	Kapeenlahden ranta	SAC	Tampere	sopimus ja vl ja ysl	-
FI0335009	Kasiniemen niityt	SAC	Padasjoki	Isl	-
FI0318001	Kiikoisten metsä	SAC	Kiikoinen	Isl	-
FI0302001	Koijärvi	SPA/SAC	Forssa	Isl ja vl	-
FI0200148	Kokemäenjoki	SAC	Huittinen, Kokemäki	vl	-
FI0356006	Korpijärven haka	SAC	Ylöjärvi	sopimus	-
FI0355011	Korpijärven suo	SAC	Virrat	Isl	-
FI0334004	Kullanpää	SAC	Orivesi	Isl	-
FI0328001	Kuohiojen kalkkilehto	SAC	Pälkäne/Luopioinen	Isl	-
FI0328005	Kurkisuo	SAC	Padasjoki, Pälkäne	Isl	-
FI0349008	Kuusistonjärki	SAC	Valkeakoski	sopimus	-
FI0355001	Lakeisnevankangas	SAC	Virrat	Isl	-
FI0354002	Lauttajärvi	SAC	Mänttä-Vilppula	Isl, ml, vl	-
FI0341018	Likasenkoski	SAC	Ruovesi	ml ja vl ja ysl	-
FI0342001	Längelmäveden saaret	SAC	Kangasala, Orivesi	Isl ja vl	-
FI0351005	Marttilan rantaniitty	SAC	Vesilahti	sopimus ja vl ja ysl	melontareitti
FI0320001	Matolammi - Mäntymäki	SAC	Kuorevesi	Isl	-
FI0341001	Musturi	SAC	Ruovesi	Isl	-
FI0315006	Muulinjärvi	SPA	Hämeenlinna	Isl ja vl	-
FI0800037	Niinineva	SAC	Ähtäri	Isl	-
FI0900032	Pihlajanveden reitti	SAC	Keuruu	ksl ja vl	-
FI0800028	Pirjatanneva	SPA/SAC	Peräseinäjoki, Virrat, Alavus	Isl	-
FI0321002	Pitämävuoret	SAC	Ylöjärvi	Isl	-
FI0200022	Pohjankangas	SAC	Kankaanpää, Karvia	Isl, mal	-
FI0200149	Puurijärvi - Isosuo	SPA	Huittinen, Kokemäki, Sastamala	Isl, rl	-
FI0200001	Puurijärvi - Isosuo kansallispuisto	SAC	Huittinen, Kokemäki, Sastamala	Isl, rl	-
FI0336006	Puurokeidas - Hannankeidas	SAC	Parkano	Isl	MTm; tu
FI0336007	Raatosulkonneva	SAC	Parkano	Isl	MTm; tu
FI0321003	Raattaniemi - Vekaraniemi	SAC	Ylöjärvi	Isl	-
FI0900050	Raiskin metsät	SPA/SAC	Keuruu	Isl	-
FI0200156	Rastiaisneva	SAC	Karvia	Isl	-
FI0354003	Riihijärvi	SAC	Mänttä-Vilppula	Isl	-
FI0200014	Rimpisuo - Siikelisuo	SAC	Lavia, Ulvila	Isl	-
FI0200166	Saarikonmäki	SAC	Loimaa	Isl	-
FI0344007	Saloistenjärvi - Kynnäräjärvi	SAC	Tammela	Isl ja vl	-
FI0355006	Silmäneva - Silmälampi	SAC	Virrat	Isl	-
FI0319004	Sipilän niitty	SAC	Kuhmalahti	sopimus	-
FI0200029	Suomijärvi	SPA	Karvia	Isl	-
FI0341002	Susimäki	SAC	Ruovesi	Isl	-
FI0354004	Tarjannevesi	SAC	Mänttä-Vilppula, Ruovesi, Virrat	Isl ja vl	-
FI0200100	Telkunsuo	SPA/SAC	Loimaa, Punkalaidun	Isl, vl	-
FI0355004	Uurasjärvi	SAC	Virrat	Isl, mal	melontareitti
FI0315003	Uurtaanjärvi	SPA	Hämeenlinna Urjala	Isl ja vl	-
FI0349004	Vainoniemi - Rauttunrahka	SAC	Valkeakoski	Isl	-
FI0303017	Vanajaveden lintualueet	SPA	Hattula, Valkeakoski	Isl ja vl	-
FI0319003	Vehkajärvi	SPA	Kuhmalahti	Isl	-
FI0348003	Vuorenpykälä	SAC	Urjala	Isl	-
FI0320002	Väärä-Väihä	SAC	Kuorevesi	Isl ja vl	-
FI0338003	Äimälä	SAC	Pälkäne	Isl	-

*) Käytetyt lyhenteet viittaavat Pirkanmaan maakuntakaavassa 2040 käytettyihin merkintöihin.